



Työterveyslaitos

"Edistämme työn terveellisyyttä ja turvallisuutta osana hyvää elämää"

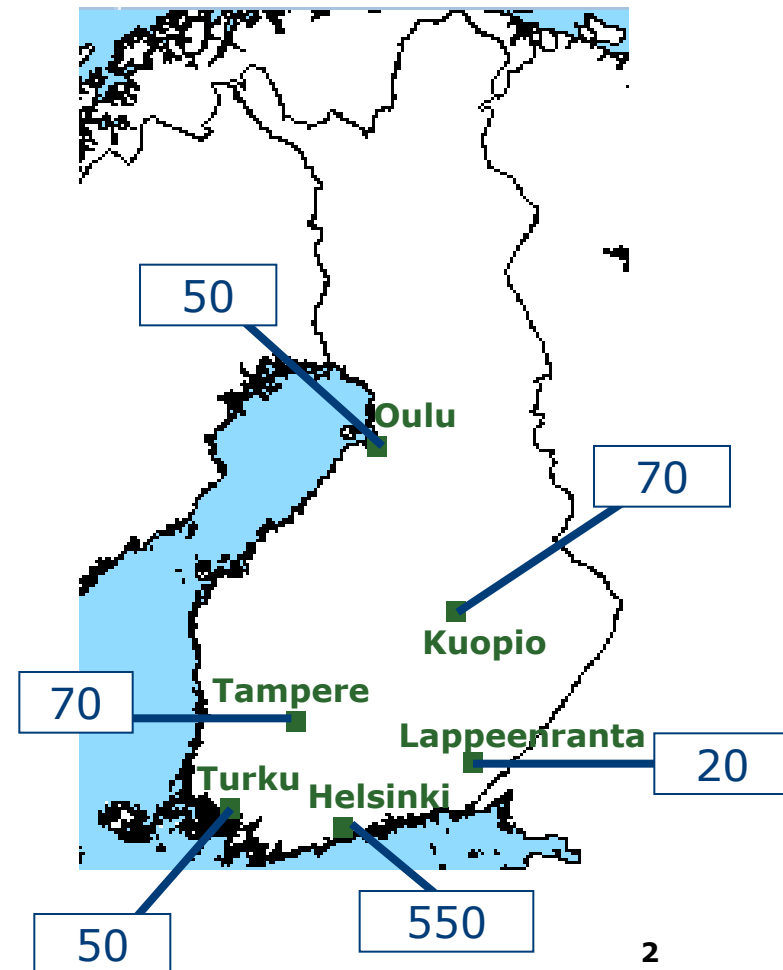
Rauno Hanhela
Aluejohtaja

Työturvallisuuskeskuksen TAT-päivä
17.8.2010
Hotelli Linna

Työterveyslaitos alueilla

- Perustettu 1945
- Itsenäinen julkisoikeudellinen yhteisö
- Sosiaali- ja terveysministeriön hallinnonalan sektoritutkimuslaitos
- Johtokunta ohjaa toimintaamme
- 2009 budjetti n. 69 milj. €
- Henkilöstömäärä n. 800
- Toimintamuotomme:
 - Tutkimus
 - Asiantuntijapalvelut
 - Koulutus
 - Tiedonvälitys

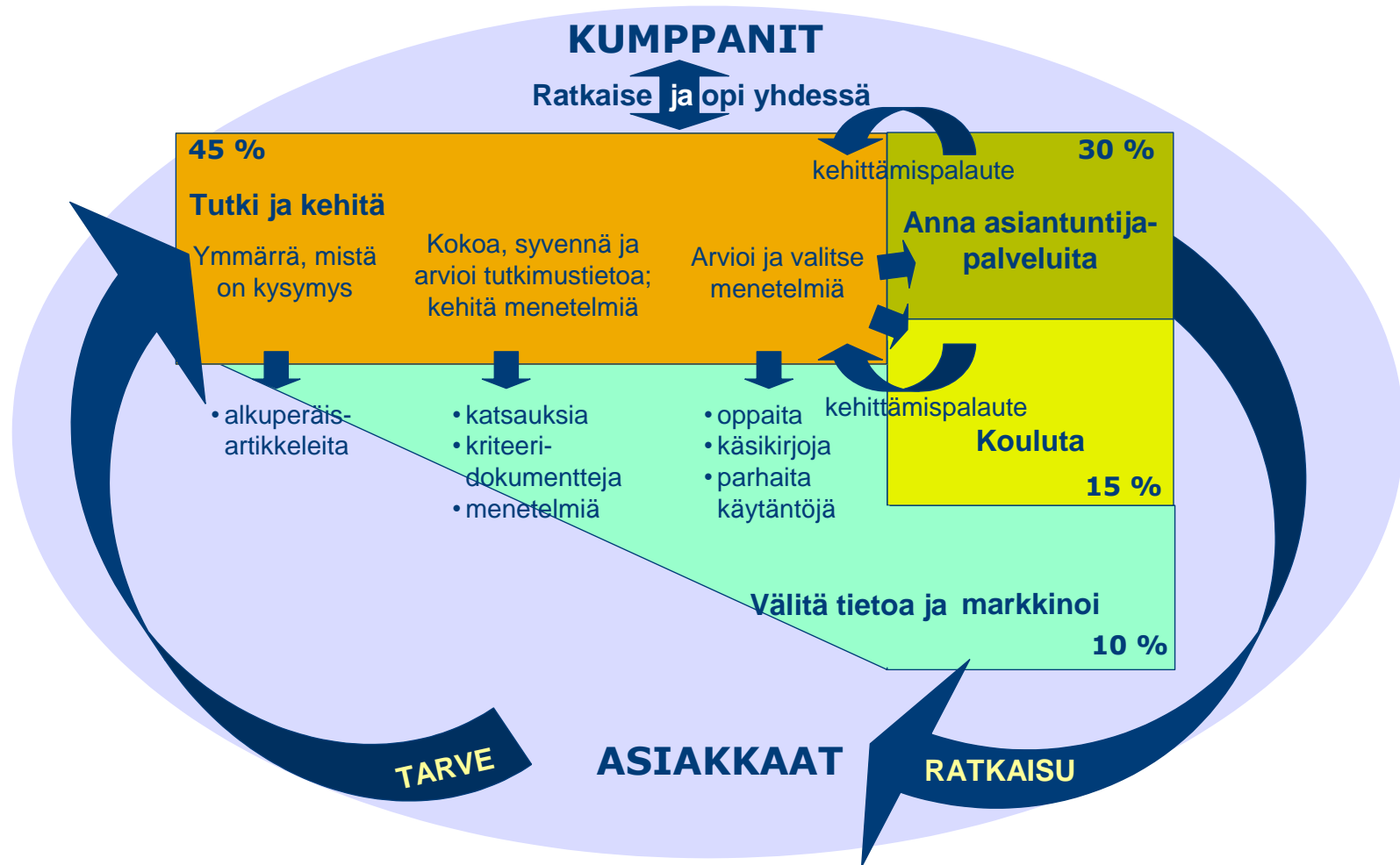
Henkilöstö paikkakunnittain (noin)



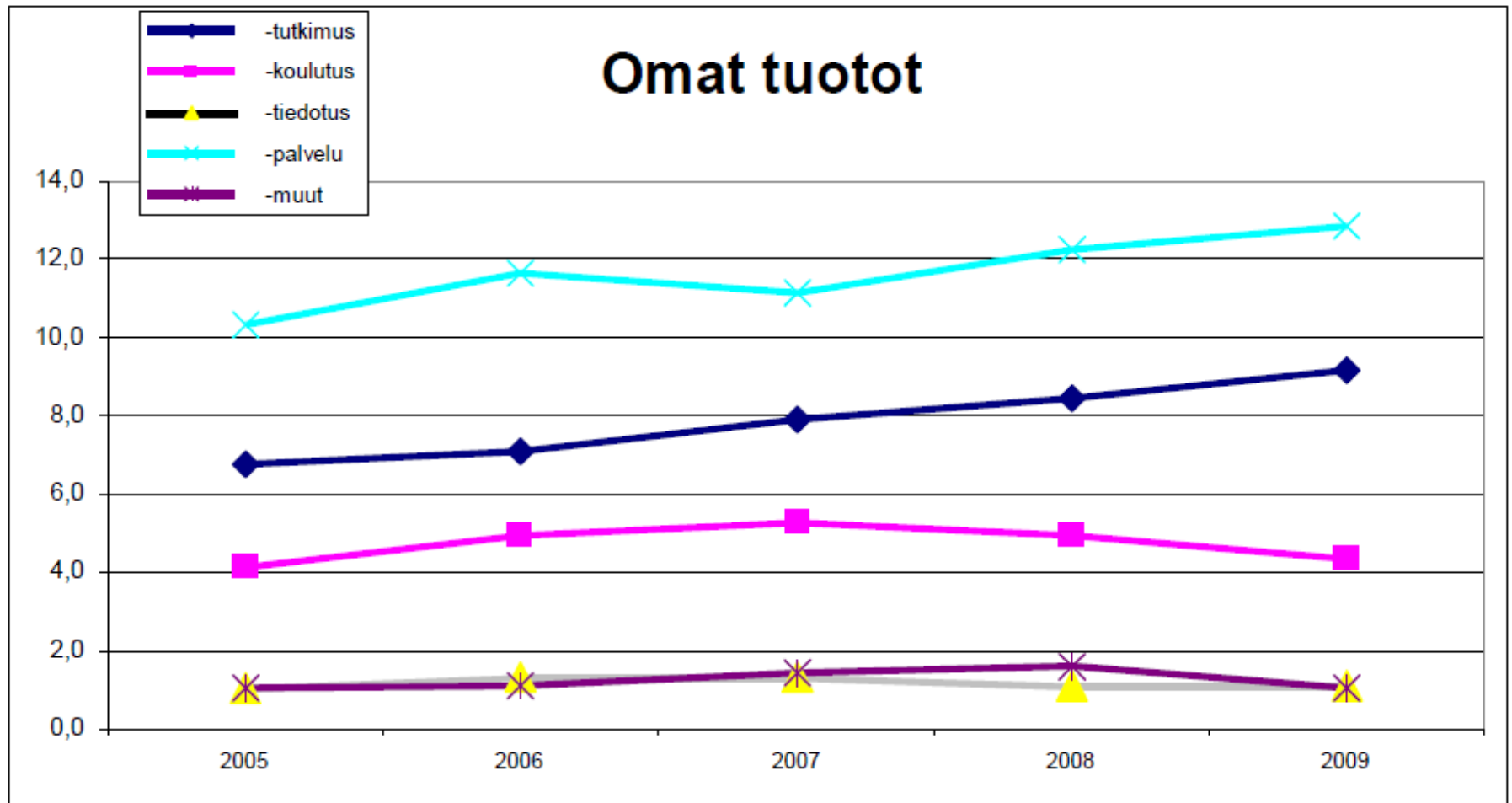
Perustaa

- **Lakisääteinen perustehtävämme**
 - työn ja terveyden välisen vuorovaikutuksen tutkimus
 - työympäristössä esiintyvien terveydellisten vaarojen ja haittojen ehkäiseminen ja poistaminen
 - ammattitautien, työperäisten ja työhön liittyvien sairauksien toteaminen ja ehkäiseminen sekä työkyvyn arviointi
- Mahdollisuus tehdä liiketoimintaa em. asioissa
- **Arvot**
 - vaikuttavuus, luotettavuus, kumppanuus
- **Toiminnan perusidea**
 - asiakkaiden tarpeet lähtökohtina
 - kehitämme ratkaisuja yhdessä asiakkaiden ja kumppaneiden kanssa
 - viemme itse tai kumppanien kanssa ratkaisut asiakkaan arkeen

Tutkimus, koulutus, palvelu ja tiedonvälitys toisiaan tukeva kokonaisuus



Omien tuottojen kehitys



Työterveyslaitoksen asiantuntijapalvelut

TYÖYMPÄRISTÖN KEHITTÄMINEN

- Fysikaalisten haittojen hallinta
- Kemikaali- ja pölyhaittojen hallinta
- Mikrobiologinen työhygienia
- Sisäilma
- Riskinarviointi
- Kemiaalliset, mikrobiologiset ja immunokemiaalliset analyysit
- Biomonitorointi
- Materiaalipäästöt
- Testaus ja sertifiointi
- Turvallisuusjohtaminen ja työturvallisuus

TYÖTERVEYDEN JA TYÖKYVYN EDISTÄMINEN

- Laskentatyökalut
- Johdon työkalut
- Ehkäisevän päihdetyön välineet

TYÖLÄÄKETIETEEN PALVELUT

TYÖTERVEYSHUOLLON KEHITTÄMINEN JA ARVIOINTI

ORGANISAATIOIDEN KEHITTÄMINEN

- Työyhteisöjen kehittäminen
 - ilmapiirikyselyt
 - kehittämishankkeet
 - konsultointi ja työnohjaus
- Henkilöarviointi ja kompetenssi
 - johtajuusarviointit
 - rekrytointipalvelut
 - soveltuvuusarviointit
 - yksilöllinen valmennus

TYÖPROSESSIEN JA -VÄLINEIDEN KEHITTÄMINEN

- Ergonomia ja käytettävyys
 - Ergonomia suunnittelussa
 - Kognitiivinen ergonomia
 - Työajat
- Työn muutoksen hallinta
 - Muutospaja

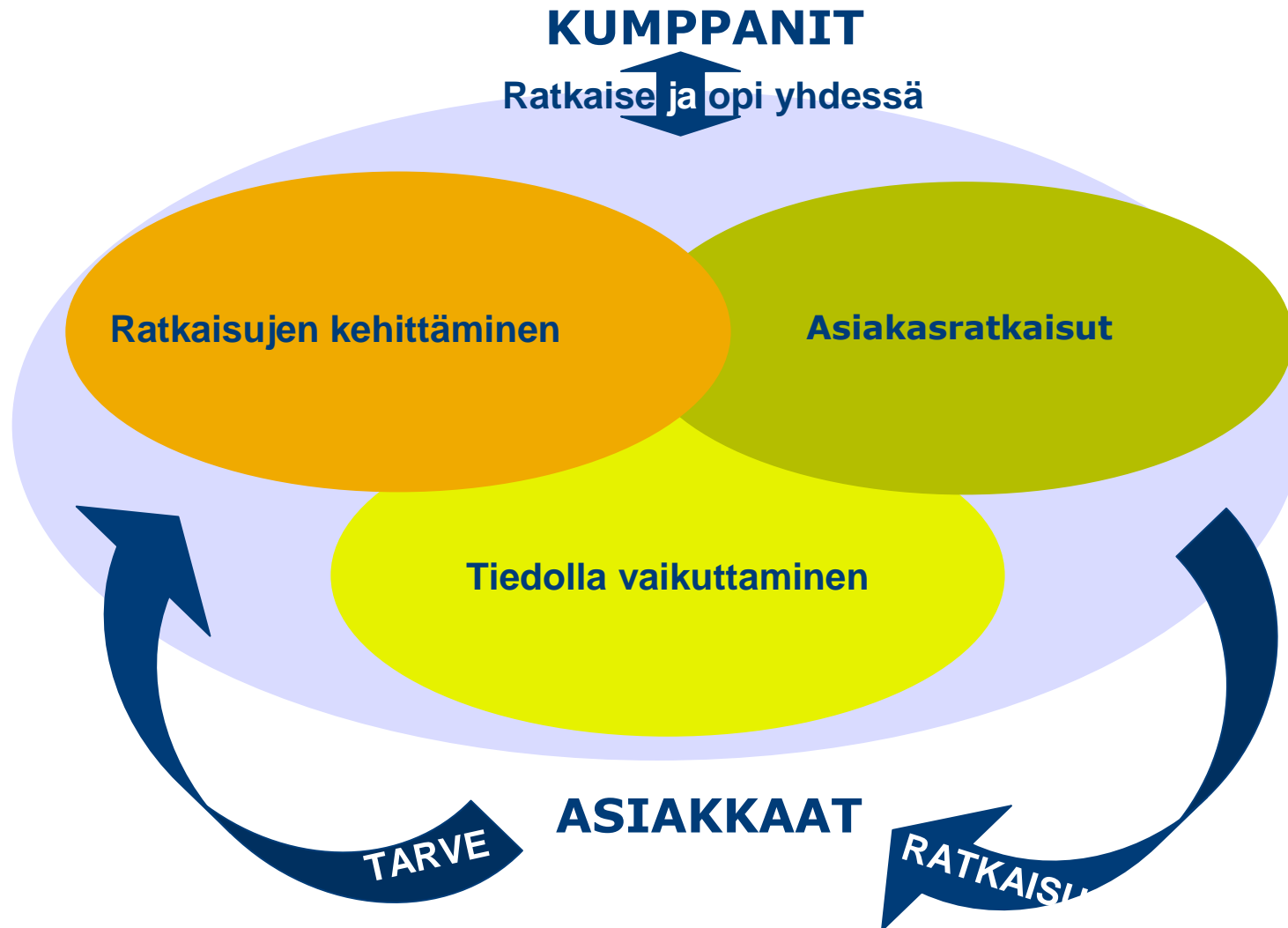
Uusi strategia 2011-2015 – uusi ote

- Hyvinvointi perinteisen riskiajattelun rinnalle
- Tiedolla vaikuttaminen: näkyvämmiin ja tehokkaammin
- Asiakkaan näkökulma kirkkaammin esiin
- Strategisista osaamisalueista huolehtiminen



- Toimivia ratkaisuja työurien pidentämiseksi
- Hyvinvointia työstä: työntekijälle, yrityksille, koko yhteiskunnalle

Uudistettu innovaatiomanteli





Työterveyslaitos

Työ ja terveys Suomessa - tutkimuksen soveltaminen toimialatyöhön

Lähteet

Työ ja terveys –haastattelututkimus 2009

Merja Perkiö-Mäkelä, Maria Hirvonen, Anna-Liisa Elo, Irja Kandolin, Kaisa Kauppinen, Timo Kauppinen, Ritva Ketola, Timo Leino, Pirjo Manninen, Kari Reijula, Simo Salminen, Seppo Tuomivaara, Minna Toivanen, Saara Venäläinen, Marja Viluksela

Työ ja terveys Suomessa 2009 –kirja

Kauppinen T, Hanhela R, Kandolin I, Karjalainen A, Kasvio A, Perkiö-Mäkelä M, Priha E, Toikkanen J, Viluksela M (toim.)

(http://www.ttl.fi/fi/verkkokirjat/tyo_ja_terveys_suomessa)

Tilastot:

- Tapaturmavakuutuslaitosten liitto (TVL)
- Työterveyslaitos
- Kansaneläkelaitos (KELA)
- Eläketurvakeskus

Työ ja terveys Suomessa 2009

Työ ja terveys Suomessa 2009 kirja

- Yhteenveto Suomen työelämän tilasta ja sen kehityssuunnista
- Julkaistu joka kolmas vuosi alkaen vuodesta 1997
- Kirjoittajina noin 80 asiantuntijaa
- Tietolähteinä laaja haastattelututkimus (2009), rekisteri- ja tilastotiedot, ja asiantuntija-arviot
- Työ ja terveys 2009 haastattelututkimus: haastateltiin puhelimitse noin 3000 työssä käyvää 20-64-vuotiasta henkilöä

Työ ja terveys Suomessa 2009

Työtaturmat

- Lähes kolme neljästä työpaikkatapaturmasta sattui miehille.
- Työtaturmariski on suurin nuorilla 15-24 -vuotiailla miehillä.
- Työtaturmissa kuolleiden määrä on vähentynyt ajan mittaan vuoden 1960 lähes 300 tapauksesta 63 tapaukseen vuonna 2006.
- Työmatkataturmissa kuoli 16 ihmistä vuonna 2006.
- Fyysisen väkivallan kohteeksi joutuminen on lisääntynyt, naisilla jopa tilastollisesti merkitsevästi.
Eniten väkivalta on lisääntynyt terveysterveys- ja sosiaalipalveluissa sekä julkisessa hallinnossa.

Työ ja terveys Suomessa 2009

	1997	2000	2003	2006	2009
ei	96 %	95 %	96 %	95 %	92 %
kyllä, pelkästään uhkailun kohteeksi	3 %	4 %	2 %	3 %	4 %
kyllä, väkivallan kohteeksi	1 %	1 %	1 %	3 %	4 %

Tulokset

Vuonna 2009 pelkästään uhkailun kohteeksi oli joutunut 4 % työssä olevista, samoin fyysisen väkivallan kohteeksi.

Työssä olevista naisista joka kymmenes ja miehistä joka kahdeskymmenes oli kokenut väkivaltaa tai sen uhkaa työssä tai työmatkalla.

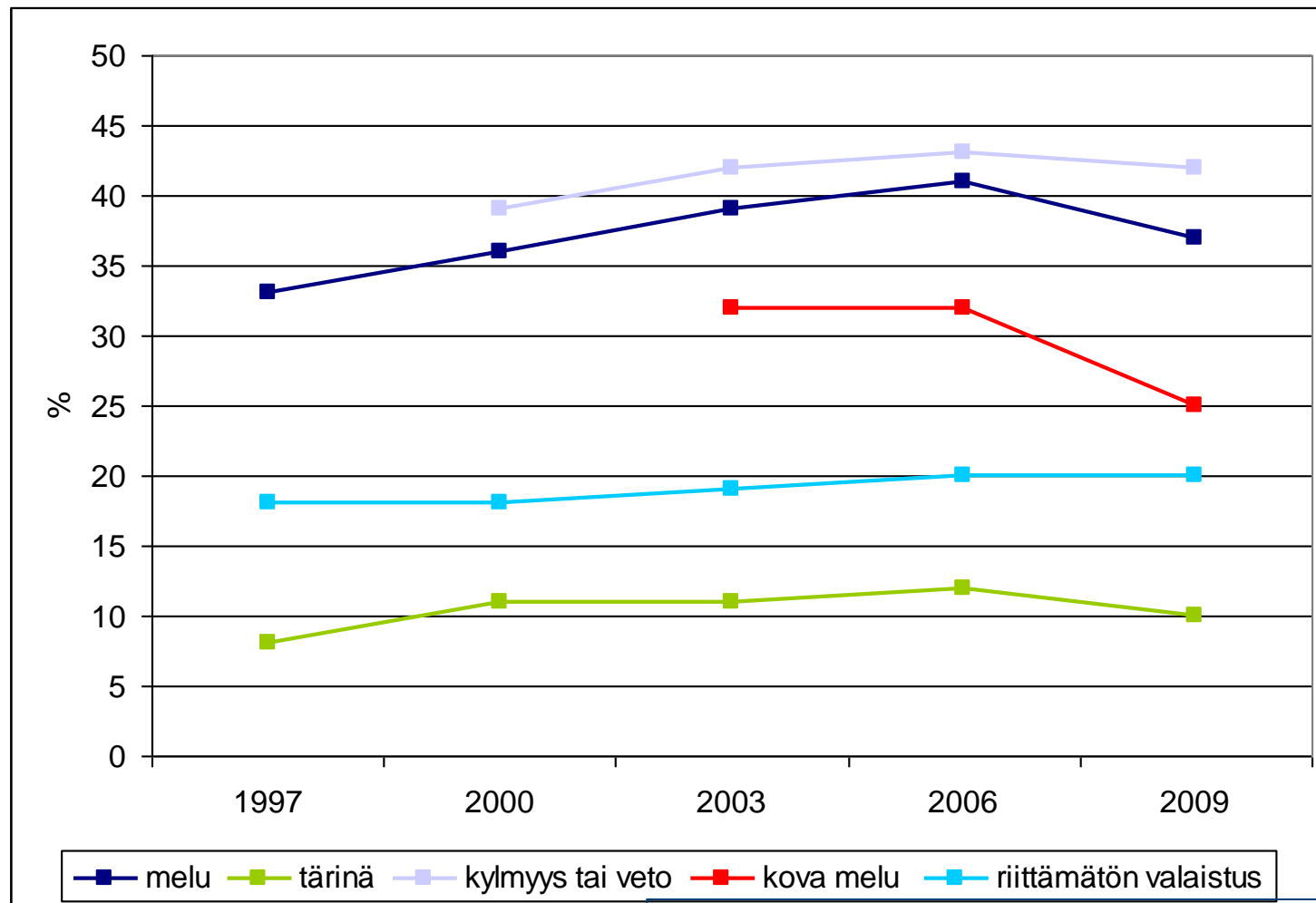
Sekä miesten että naisten väkivallan tai sen uhan kokemukset ovat hieman lisääntyneet vuodesta 2006.

Eniten väkivaltaa koetaan terveys- ja sosiaalipalveluissa, joissa lähes joka neljäs työntekijä oli joutunut väkivallan tai sen uhan kohteeksi. Myös julkishallinnon työntekijöiden väkivaltakokemukset olivat lisääntyneet huomattavasti.

Fysikaaliset haittatekijät

työssä käyvät, %

haittaa jonkin verran, melko tai hyvin paljon
kova melu: esiintyy



Työ ja terveys Suomessa 2009

Fysikaaliset tekijät

- Melulle ja tärinälle altistuu edelleen noin puoli miljoonaa henkilöä.
- Maa- ja metsätalous, metsäteollisuus ja rakentaminen ovat merkittävimmät toimialat, missä melulle ja tärinälle altistutaan usein samanaikaisesti.
- Kylmyydelle altistuvia henkilöitä on noin 360 000.
- Sähkömagneettisten kenttien terveysvaaroista käydään vilkasta keskustelua.
- Fysikaalisten tekijöiden hallinta kaipaa uutta otetta ja riskienhallintaa.

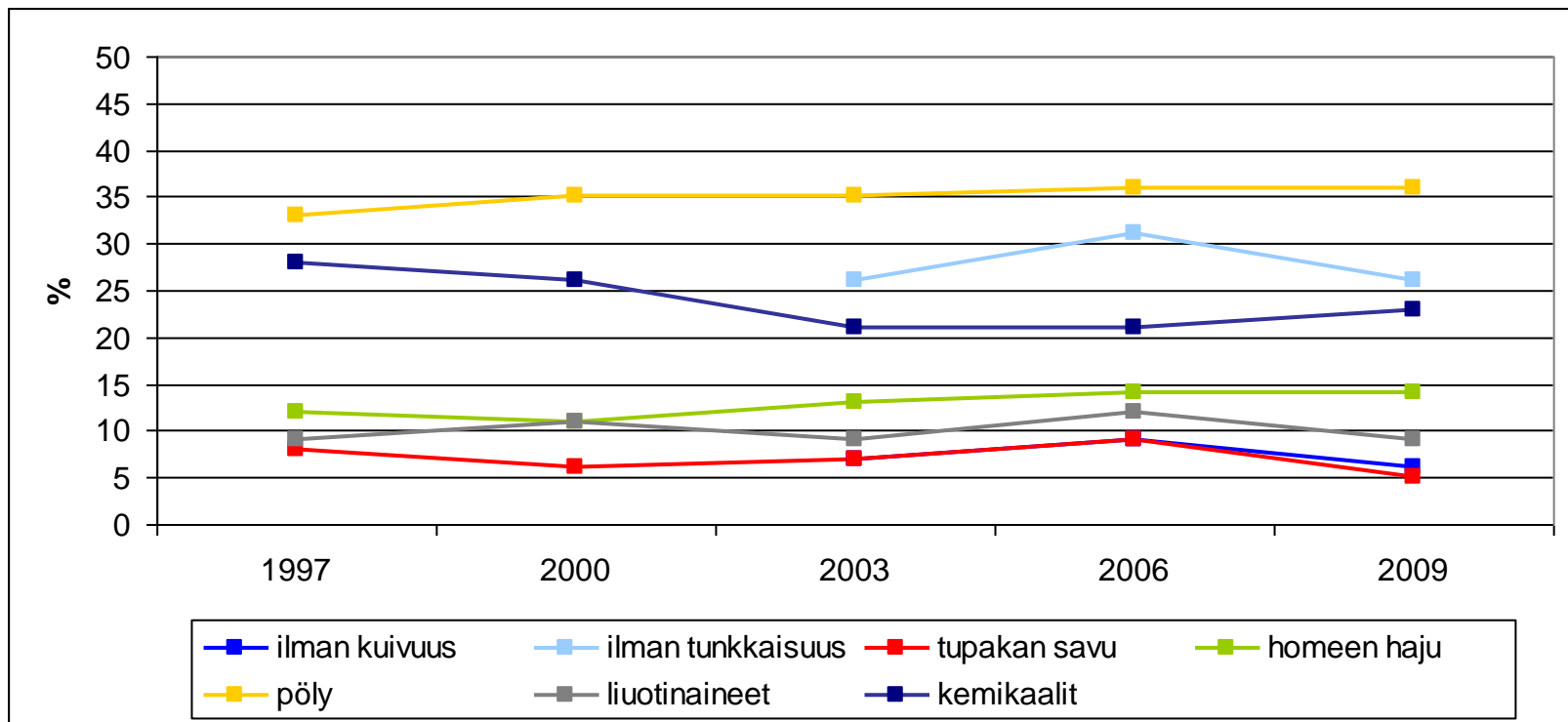
Kemialliset haittatekijät ja sisäilma

työssä käyvät, %

haittaa jonkin verran, melko tai hyvin paljon.

homeen haju: kyllä

terveydelle haitallisten tai vaarallisten kemikaalien tai aineiden käyttö: kyllä



Työ ja terveys Suomessa 2009

Kemialliset tekijät

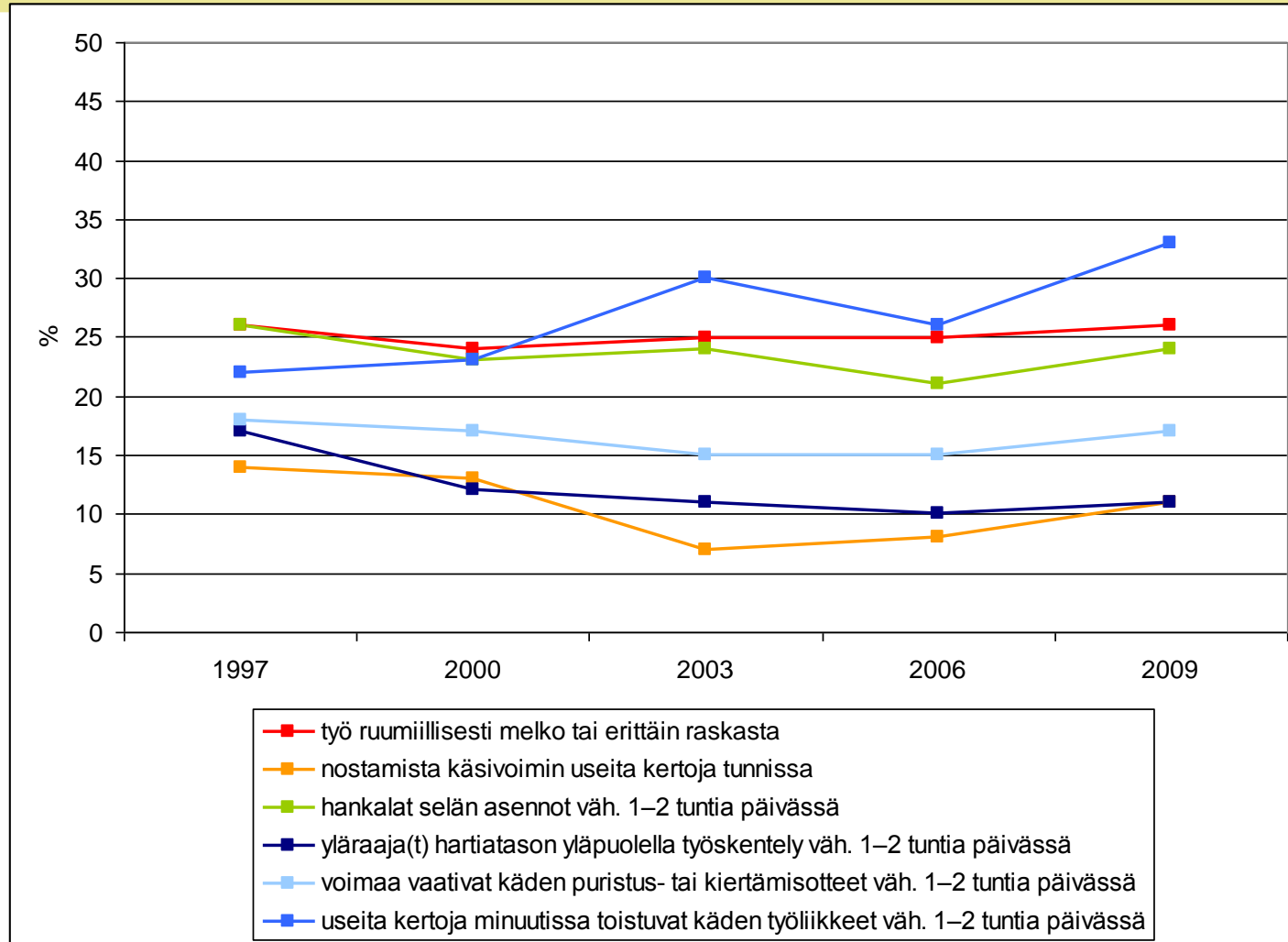
- Kvartsi-, jauhopöly-, puupöly- ja styreenialtistuminen on mittaustiedon perusteella voimakkainta.
- PAH-altistuminen on lisääntynyt kreosootilla kyllästetyn puutavaran käytön uudestaan lisääntyessä.
- EU:n kvartsisopimuksella on ollut myönteinen vaikutus altistumiseen.
- **Altistavimmat toimialat olivat rakentaminen, maatalous, teollisuus ja kuljetus.**

Sisäilmasto

- Tupakkalaki on oleellisesti vähentänyt altistumista tupakansavulle työssä.
- Nyt myös **ravintoloissa** työntekijät altistuvat tupakansavulle entistä vähemmän.
- **Homeen hajua työpaikan sisätiloissa raportoi joka viides työntekijä sosiaali- ja terveystoimen ja koulutuksen alalla.**

Fyysiset kuormitustekijät

työssä käyvät, %



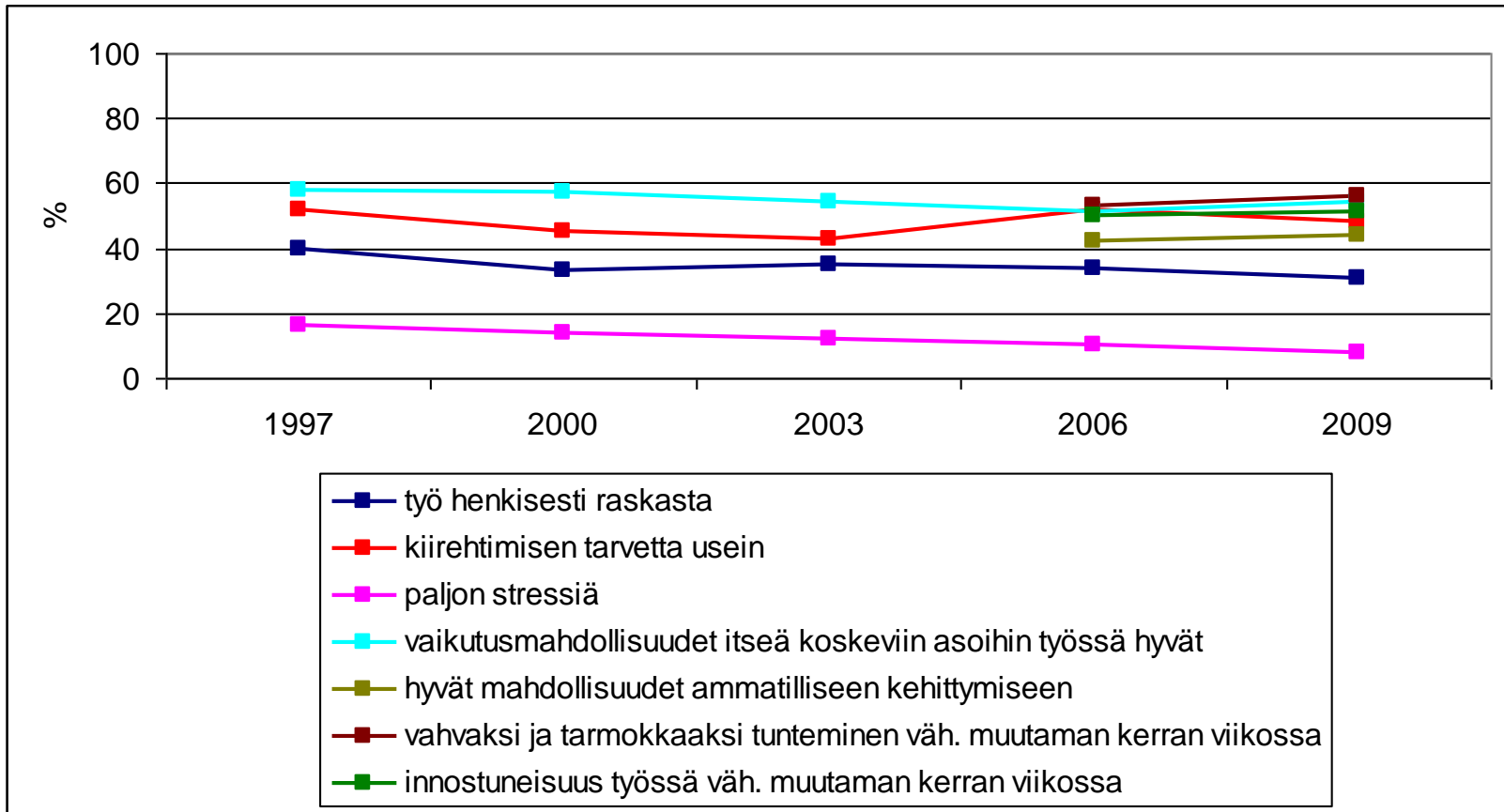
Työ ja terveys Suomessa 2009

Työympäristö 2009 - Riskitoimialoja

melu ja värinä	maa- ja metsätalous, metsäteollisuus, rakentaminen
kemialliset altisteet	rakentaminen, maatalous, teollisuus
fyysisesti raskas työ	rakentaminen, maa- ja metsätalous, majoitus- ja ravitsemusala, sosiaali- ja terveyspalvelut
väkivalta ja sen uhka	sosiaali- ja terveyspalvelut, turvallisuusalat, majoitus- ja ravitsemusala, koulutus
työtapaturmat	mekaaninen puunjalostus, rakentaminen, metalli- ja mineraalituotteiden valmistus, maaliikenne
ammattitaudit	paperiteollisuus, kulkuneuvojen valmistus, elintarviketeollisuus, metallituotteiden valmistus, mekaaninen puunjalostus

Työstressi ja sen hallintamahdollisuudet

työssä käyvät, %



Työ ja terveys Suomessa 2009

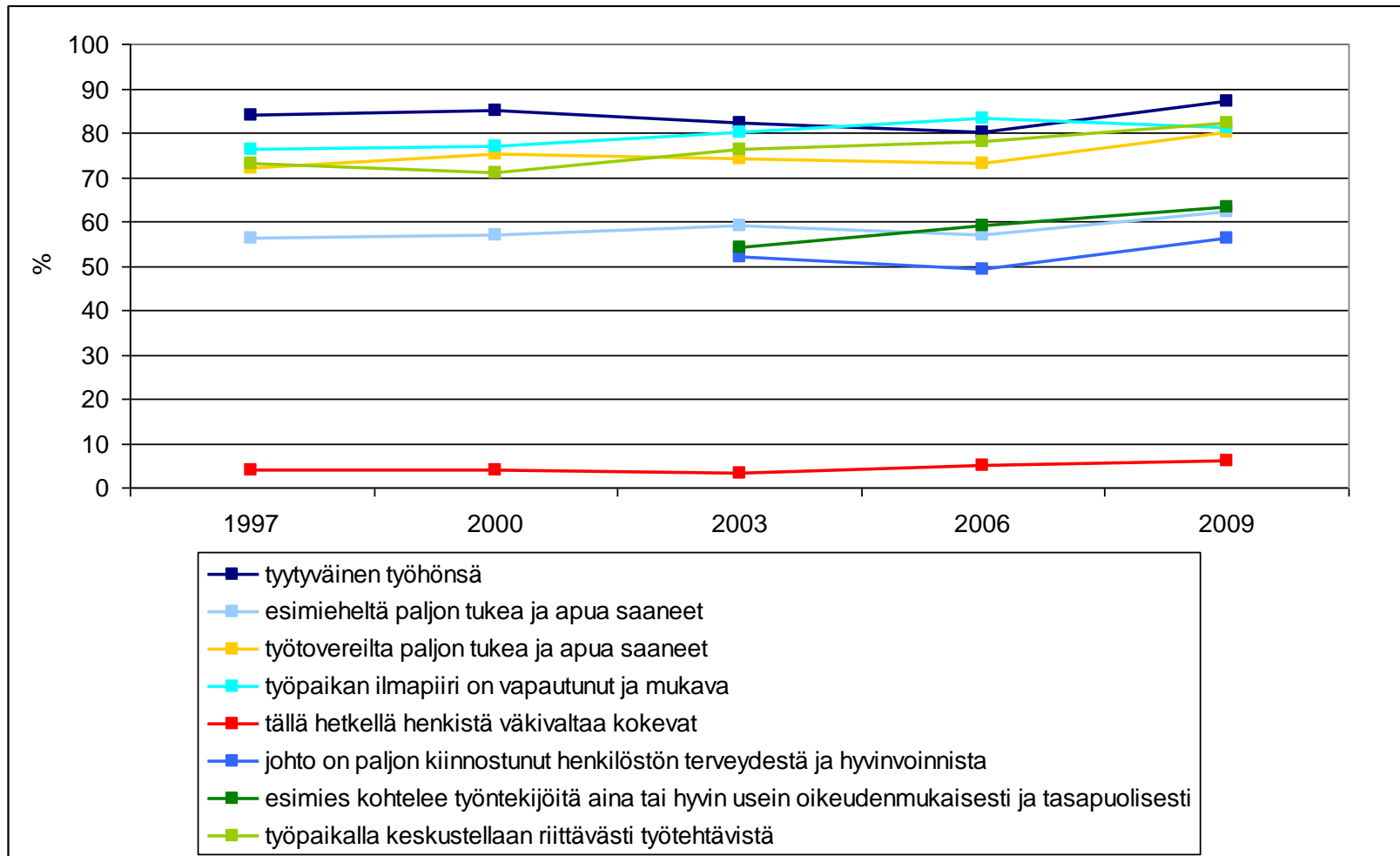
Työn henkinen kuormittavuus ja hyvinvointi työssä

- Työnsä henkisesti rasittavaksi kokivat muita useammin ylemmät toimihenkilöt, kunta-alalla työskentelevät ja erityisesti terveys- ja sosiaalipalveluissa toimivat.
- Vaikutusmahdollisuutensa itseä koskeviin asioihin työpaikalla kokivat hyviksi muita useammin ylemmät toimihenkilöt ja rahoitusalalla sekä kaupan ja korjauksen alalla työskentelevät.
- Työn imua eli tarmokkuutta ja innostuneisuutta työssään kokivat naiset miehiä useammin ja kunta-alalla työskentelevät muita useammin.

Työ ja terveys Suomessa 2009

Työyhteisön toimivuus ja ilmapiiri

työssä käyvät, %



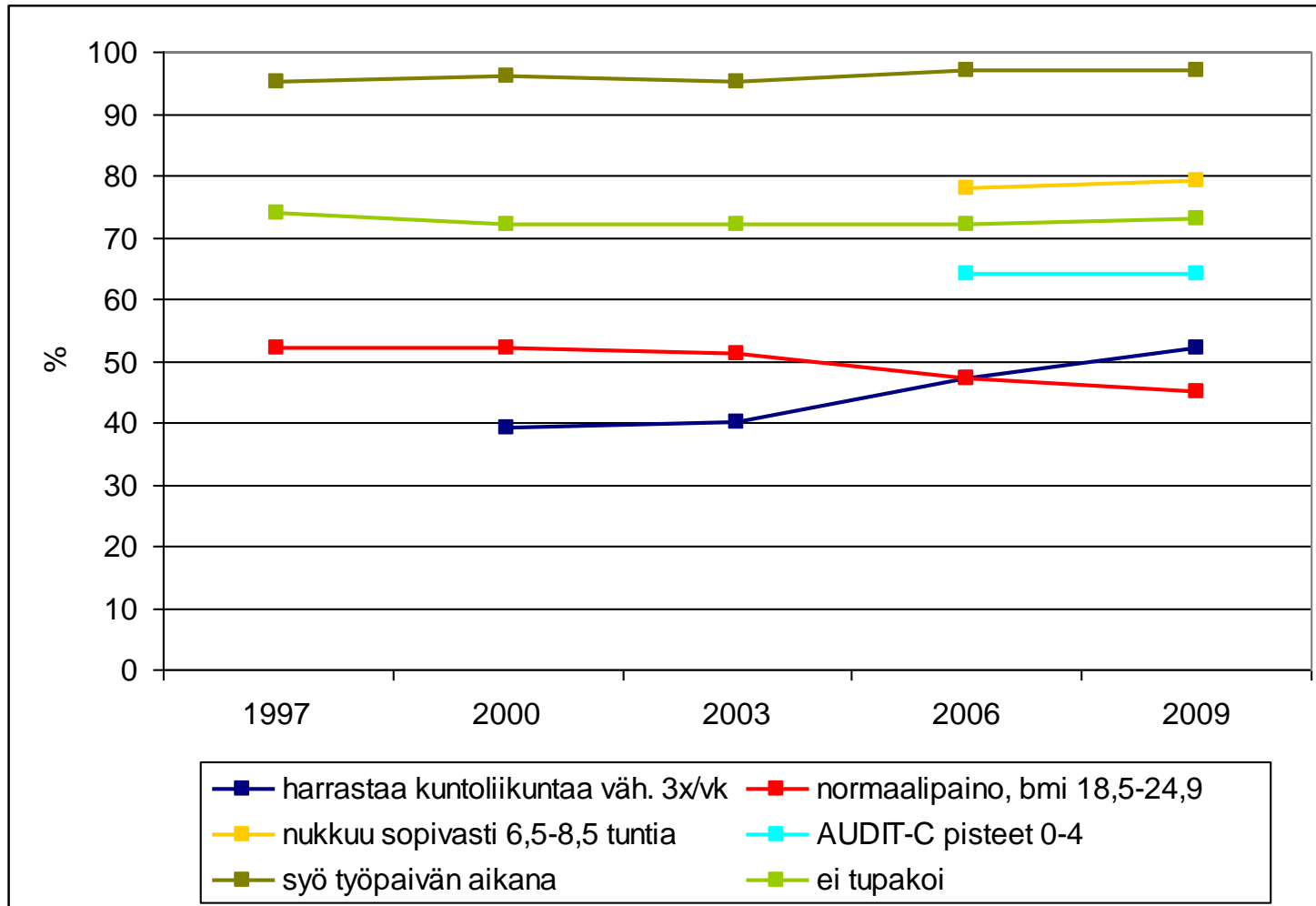
Työ ja terveys Suomessa 2009

Työkyky ja työkyvyttömyys

- Fyysisesti raskasta työtä tekevät uskovat harvemmin pystyvänsä jatkamaan eläkeikäänsä saakka kuin toimistotyypistä työtä tekevät.
- Korkeasti koulutetut, fyysisesti kevyttä työtä tekevät ja nuoret arvioivat oman työkykynsä paremmaksi kuin vähemmän koulutetut, fyysisesti raskasta työtä tekevät ja vanhat.

Terveyteen liittyvät elintavat

työssä käyvät, %



Elintavat

- Epäterveelliset tavat ovat yleisempiä miehillä kuin naisilla.
- Ammattiryhmistä prosessi- ja kuljetustyötä tekevien sekä rakennus-, korjaus- ja valmistustyötä tekevien keskuudessa on eniten tarvetta terveellisten tapojen edistämiseen.
- Fyysisesti kuormittavaksi työnsä kokevien, erityisesti miesten, keskuudessa epäterveelliset tottumukset ovat yleisempiä.
- Kaikki keskeiset terveelliset elintavat omaavia oli vain noin viidesosa miehistä ja kolmasosa naisista.
- Väestöryhmien välillä on edelleen suuria terveyseroja. Terveysongelmat ovat tyypillisesti yleisempiä vähiten koulutetuilla, työntekijäammattissa toimineilla sekä pienituloisilla.

Työ ja terveys Suomessa 2009

Maa- ja metsätalous

- Työvoiman ja maatilojen määrä vähenee edelleen, samalla tilakoko kasvaa ja tilojen monialaistuminen lisääntyy.
- **Maatalouden tapaturmat ovat keskimääräistä vakavampia.**
- Työterveyshuollon työoloselvitykset ovat suositusten mukaisella tasolla, ennalta ehkäisevän työterveyshuollon lisäksi entistä useampi yrittäjä solmii sairaanhoitosopimuksen.

-
- Puusta korjataan koneellisesti jo noin 97 %.
 - Puunkorjuuyritysten ja -koneiden määrä Suomessa ei lisääntyne, ehkä jopa vähenee lähivuosina.
 - Uutta tekniikkaa kuitenkin kehitetään mm. pehmeiden maastojen puunkorjuuseen, metsänhoitoon ja -istutukseen.

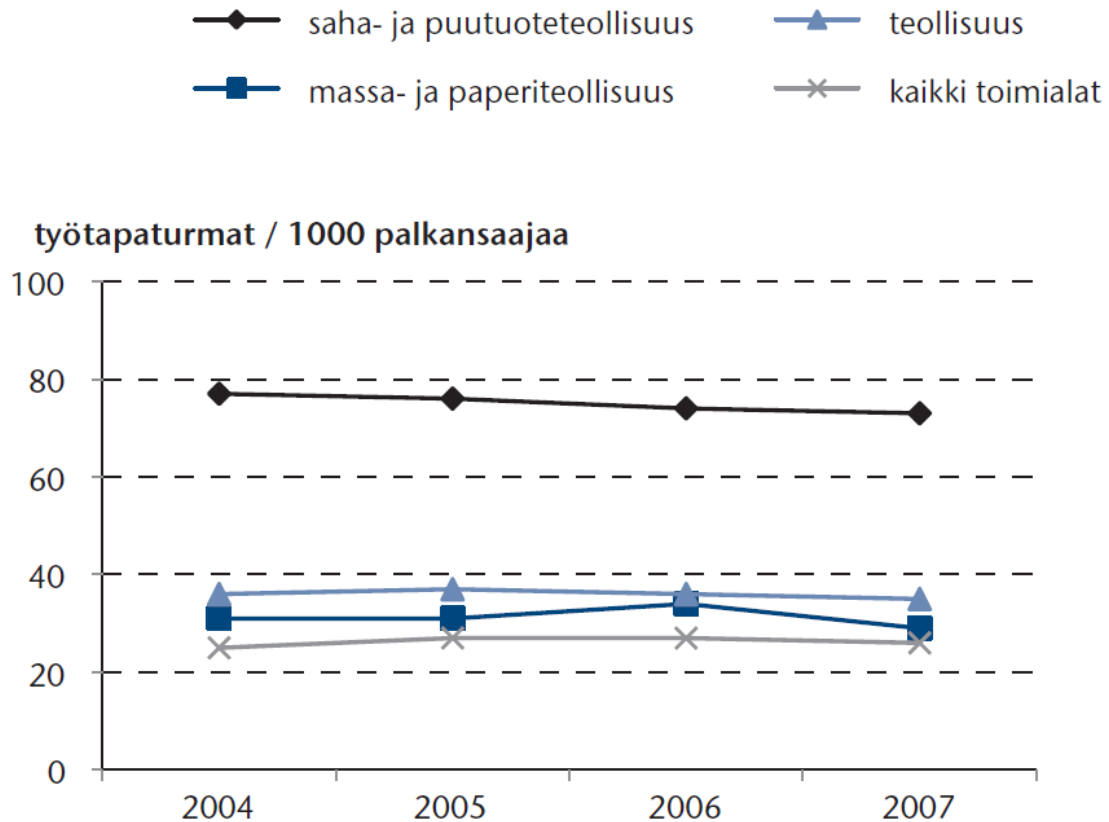
Metsäteollisuus

- Massa- ja paperiteollisuuden työntekijämäärä on 2000-luvulla selvästi vähentynyt.
- **Työtapaturmien määrä on 2000-luvulla vähentynyt sekä saha- ja puutuoteteollisuudessa että massa- ja paperiteollisuudessa.**
- **Tilastoitujen meluvammojen määrä on viime vuosina selvästi lisääntynyt metsäteollisuudessa.**
- **Puupölyn hallintaan panostettava edelleen saha- ja puuteollisuudessa.**

Työ ja terveys Suomessa 2009

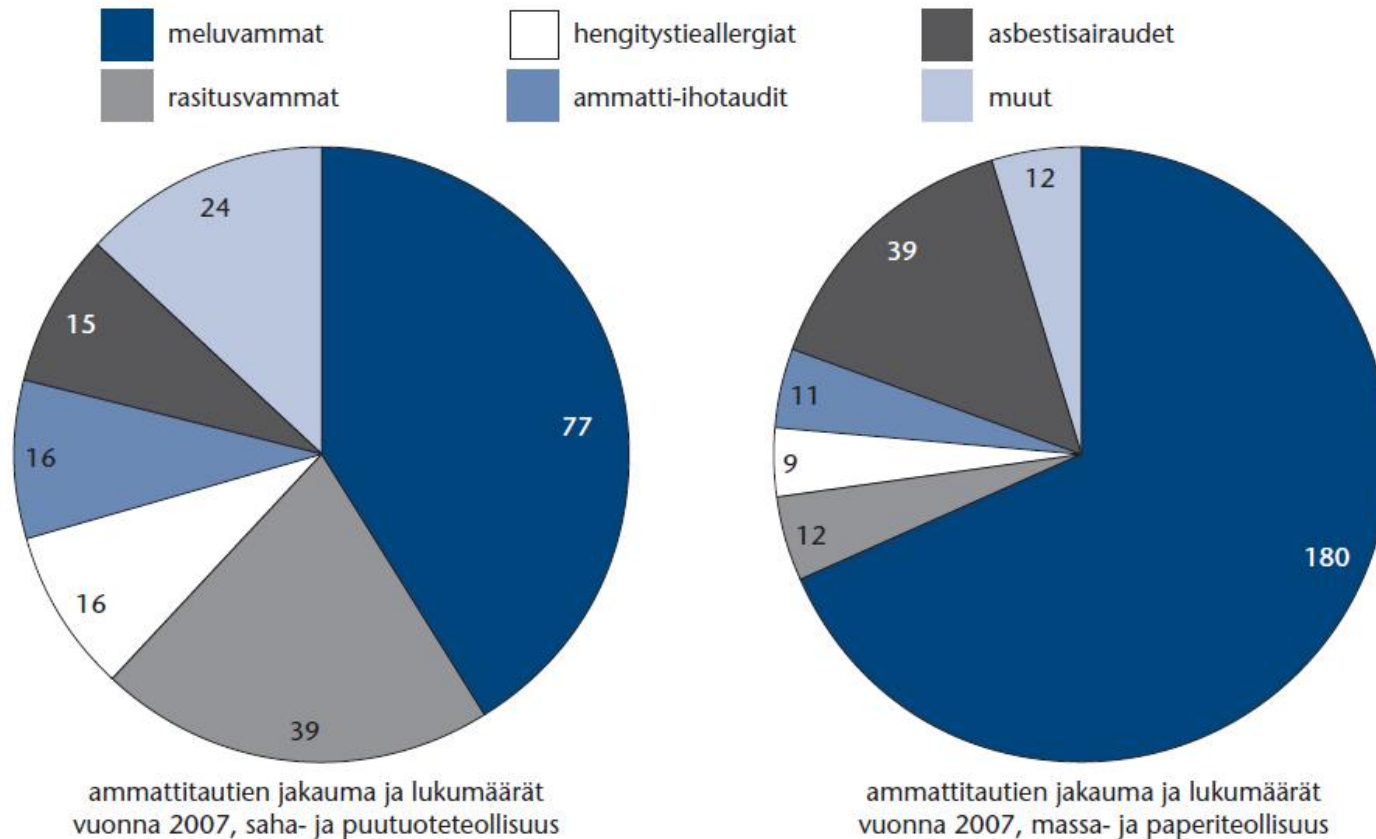
Metsäteollisuuden työtaturmat

Kuva 55.
Vähintään neljän päivän sairauspoissaoloon johtaneet työtaturmat tuhatta palkansaajaa kohti metsäteollisuudessa vuosina 2004–2007. (Työolot Suomessa 2009.)



Työ ja terveys Suomessa 2009

Metsäteollisuuden ammattitaudit



Kuva 56. Ammattitaudit tautiryhmittäin metsäteollisuudessa vuonna 2007. (Työterveyslaitos.)

Metalliteollisuus

- Maailmantalouden tilanne lamauttaa metallialaa.
- **Tapaturmasuhde ja ammattitautien ilmaantuvuus ovat teollisuuden keskitasoa suurempia.**
- Lähes puolet metallialan työntekijöistä kokee työturvallisuuden parantuneen työpaikallaan.

Elintarviketeollisuus

- Elintarviketeollisuus on tuotannon bruttoarvolla mitattuna Suomen neljänneksi suurin teollisuudenala, joka työllisti vuonna 2008 runsaat 37 000 henkilöä.
- **Palkansaajien määrään suhteutettu elintarviketeollisuuden työtapaturmasuhde on lähes kaksinkertainen verrattuna kaikkien toimialojen keskiarvoon.**
- **Elintarviketeollisuuden työntekijällä on lähes kuusinkertainen riski saada rasitusvamma kuin kaikissa töissä keskimäärin.**
- Alalla runsaana esiintyvät ammattitaudit ja tapaturmat luovat tarvetta jatkuvaan työolojen tarkkailuun ja tutkimiseen.

Työ ja terveys Suomessa 2009

Kemianteollisuus

- Kemianteollisuuden kasvu pysähtyi taantumana seurauksena vuoden 2008 lopulla.
- Euroopan uusi kemikaalilainsäädäntö REACH ja sen tuomat velvoitteet työllistävät kemianteollisuutta.
- Kemianteollisuudessa on panostettu kemikaaliriskien hallintaan, työturvallisuuteen ja ympäristöasioihin.
- **Kemianteollisuudessa altistutaan edelleen useille syöpäsairausten vaaraa altistavilla aineilla.**
- Tulevaisuudessa kemianteollisuuden haasteena on eläköityminen ja osaamisen siirto uusille ikäpolville.

Rakentaminen

- Työvoima on viime vuosina lisääntynyt rakennusalalla, mutta talouden taantuma on heikentämässä työllisyyttä.
- **Rakennusalalla sattuu tapaturmia kaksi kertaa enemmän kuin teollisuudessa keskimäärin, myös tuki- ja liikuntaelinoireet ovat yleisiä.**
- Nolla tapaturmaa -ajattelu sekä työn muutokset ja kevennykset ovat keskeisiä keinoja työkyvyn ylläpitämiseksi.

Työ ja terveys Suomessa 2009

Kauppan ala

- Kauppa on kasvava toimiala teollisen tuotannon supistuessa.
- Vähittäiskaupan aukioloajat laajenevat ja työajat ovat yhä epäsäännöllisemmät.
- **Kylmyys ja vetoisuus haittaavat yhä edelleen lähes joka toisen työskentelyä.**

Liikenne ja logistiikka

- **Ennaltaehkäisyyn tarvetta on etenkin liikennealoilla toimivien elintavoissa.**
- **Epäsäännölliset työajat ovat alalle ominaisia.**
- Työterveyshuollon kattavuus on heikoin maantieliikenteessä.
- Kansainvälistyminen lisää alan kilpailua.
- Vaikea tavoitettavuus ja vierasmaalainen työvoima tuovat terveystarkastuksiin ja ennaltaehkäisevään toimintaan.

Työ ja terveys Suomessa 2009

Tieto- ja viestintäteknologia

- Kansainvälinen kilpailu markkinoista on kova, alalla menestyminen edellyttää jatkuvaa tuotekehitystä.
- Työvoima on miesvaltaista ja yli 40 % työntekijöistä on alle 35-vuotiaita.
- **Niska-hartiavaivat ovat yleisiä ja noin puolet kokee työtahdin kireäksi.**
- Toimialalla tulisi työhyvinvoinnin ja terveyden edistämisessä huomioida erityisesti **aivojen ja mielen hyvinvointiin ja ergonomiaan liittyvät kysymykset.**
- Liikkuvassa, kansainvälisessä työssä tietoteknologian avulla toteutettavat terveystalvelut edistävät työterveyttä ja tarjoavat hyviä mahdollisuuksia edistää työhyvinvointia.

Työ ja terveys Suomessa 2009

Turvallisuusalat

- Turvallisuusalojen työtehtävät muuttuvat.
- Työympäristön haittoja ei koeta suuriksi.
- **Tapaturmia on eniten etsivä-, vartiointi- ja turvallisuuspalveluissa.**
- Pääsääntöisesti turvallisuusalan johto sitoutuu työhyvinvoinnin kehittämiseen.

Terveydenhuolto ja sosiaalipalvelut

- Ala työllistää 15 % Suomen työllisestä työvoimasta (383 000 henkilöä).
- Toimialalla on parhaillaan käynnissä suuria rakenteellisia ja toiminnallisia muutoksia.
- Alan johtamisosaamisella ja –käytännöllä on entistä suurempi merkitys työelämän laadulle.
- **Terveyden ja hyvinvoinnin kannalta keskeiset haasteet liittyvät toisaalta työn henkiseen kuormittavuuteen, toisaalta tehtävien fyysiseen raskauteen ja väkivallan uhkaan.**
- Kokonaisvaltaista riskien hallintaa tulee alan työpaikoilla toteuttaa entistä määrätietoisemmin.

Työ ja terveys Suomessa 2009

Koulutus

- Oppilaitoksissa työskentelee noin 140 000 henkilöä, joista opettajia noin 85 000.
- **Koettu stressi, henkisen väkivallan ja kiusaamisen kohteeksi joutuminen sekä kielteisiä tunteita herättävät tilanteet ovat yleisempiä kuin muilla toimialoilla.**
- **Melu, ilman kuivuus, ilman tunkkaisuus ja homeen tai maakellarin haju haittaavat.**
- Koulutusalaalla työskentelevät ovat innostuneita työstään ja työpaikan ilmapiiri koetaan keskimääräistä useammin kannustavaksi ja uusia ideoita tukevaksi.
- Eläkkeellesiirtymisajatukset ja ammatinvaihtoajatukset ovat keskimääräistä harvinaisempia.

Työ ja terveys Suomessa 2009



Työterveyslaitos

Työhyvinvointiprofiilit

Rauno Hanhela, Timo Kauppinen

Työhyvinvointiprofiilit

- **Työhyvinvointifoorumin** toimintasuunnitelma 2009: 'Valtakunnallisten, alueellisten ja toimialakohtaisten työhyvinvointiprofiilien tuottaminen'
- **helppokäyttöiset** valtakunnalliset, alueelliset ja toimialakohtaiset työhyvinvointiprofiilit Internettiin
- mukaan **visuaalisuutta** ja **vuorovaikutusta**
- tueksi **asiantuntijatulkintaa**



- parantaa työelämän laadun **seuranta** ja **ennakointia**
- **yhteistyössä** STM:n, AVI:en (TS-piirien), THL:n, TEM:n ja Tilastokeskuksen kanssa

Työhyvinvointiprofiilit: tilanne

- Työhyvinvointiprofiilien suunnitteluraportti valmistunut ja toimitettu STM:lle 2.2.2010
- Raportin liitteenä maakunta-malliprofiili (Pohjois-Pohjanmaa) ja toimiala-malliprofiili (Koneiden ja laitteiden valmistus)
- Sidosryhmien kommentteja kerätty
- Profiilien tulkintaa ja muuta 'nopeaa reagointia' varten nimetty TTL:n sisäinen asiantuntijaverkosto
- **Teknisen toteutushankkeen (verkkopalvelusovelluksen) suunnittelu alkamassa** STM:n osarahoituksella
- TTL:n verkkopalvelu/**Tilastotietoa työoloista ja terveydestä**
 - profiilien tuleva paikka
 - sisältää jo nyt paljon tilastotietoja